

**Гафуров С. Д.**



**ПОЖАР БАШЕН НЬЮ – ЙОРКА  
11 сентября 2001 года  
Последствия и уроки**

**Худжанд – 2010**

## От автора

Просматривая телевизионные передачи 11 – 13 сентября 2001 года и анализируя последующие передачи, публикации СМИ, автор счёл нужным опубликовать свое видение гибели Всемирного Торгового Центра ( ВТЦ ) в Нью – Йорке.

Рассмотрено состояние прогнозирования и причины катастрофы. Группируются виды катастрофы на сгорание металлического каркаса здания. Раскрывается характер гибели спасателей, пожарников и всех людей внутри зданий, анализируются события, происходящие во время пожара.

Если читатель имеет свои аргументы, то сможет их изложить по адресу: [saidkons@mail.ru](mailto:saidkons@mail.ru) и получит ответ с благодарностью и низкий поклон автора.

Может быть полезна для работников гражданской обороны при чрезвычайных ситуациях, студентов вузов, и адресована широкому кругу читателей

Единственная цель этих изложений - передать мою версию гибели двух Башен Нью-Йорка - Всемирного Торгового Центра, о которых я много слышал, и было немало публикаций.

Я не собираюсь делать никаких открытий.

### **Слово редактора**

*Предлагаемая книга содержит полезные советы и излагается с пониманием сути вопроса.*

*Предлагается для широкого круга читателей.*

*Мухиддин Ходжаев – писатель*

---

( С )- Саиджон Дж. Гафуров

*Разрешение на издание №64 от 21.11.2008 г. Союз писателей Согдийской Области. Адрес г. Худжанд, Ленина, 41. тел 6.18.15. Цена договорная.*

*Необходимо нечто большее, чем талант, чтобы  
понять настоящее, нечто большее, чем гений,  
чтобы предвидеть будущее, а между тем, так  
просто объяснить минувшее.*

*Адам Мицкевич – польский поэт.*

## Предисловие

11 сентября 2001 года телезрители всех континентов Земли смотрели передачу из Нью-Йорка.

За короткое время вести о трагедии во Всемирном Торговом Центре распространились по всему миру, все были в недоумении (в шоке) и, не отходя от телевизоров интересовались событиями, происходящими в небоскребах Нью-Йорка.

Что происходит в небоскребах, было непонятно телезрителям, и у каждого возникало много вопросов. Все зрители были в шоке.

Телезрители были свидетелями того, что второй самолет, нацеленный на этаж здания, маневрируя полетом, врезался как гвоздь в мягкую доску.

Когда показали, как рушатся небоскребы после пожара, когда все знали, что они прочные, не разрушаемые, у многих возникло удивление, появилось много вопросов.

Автор этих строк смотрел передачи из Нью-Йорка, слушал дикторов радиопередач, записывал их информацию и анализировал все, что видел, слышал, читал, и сейчас уверяет, что равнодушных к этой трагедии века не было.

\*\*\* \*\* \*\*\*

Сыны Адама - части единого тела,  
Ибо сотворены из одной субстанции.

И если судьба пошлет боль одной части,  
Другим частям спокойствия не сохранить.

Если ты равнодушен к страданиям другого,  
Ты не достоин называться человеком.

## Введение

Идея создания торгового центра проталкивалась в 1960 году братьями Рокфеллерами – Дэвидом из «Чейз Манхеттен банка» и Нельсоном – тогдашним губернатором Нью-Йорка. Архитектор башен Нью-Йорка- японец по происхождению, господин Минару Ямасаки.

Здания по всем показателям одинаковые, расположены рядом и внешне были похожи, как близнецы, поэтому назывались американцами “Башни – Близнецы”.

Башни – близнецы были построены к 1970 году, а официально открыты 4 апреля 1973 г. из металла, листового стекла (марки ЛЕКСАН, ЛЕКСАН-МР-4000, ТРИПЛЕКС, пуленепробиваемого листа ЛЕКСГАРД) и различных плит с алюминиевым покрытием. Каркас зданий - из металлического профильного проката, цельносварной, продольные и поперечные сварные связки надежные и имеют многократные запасы прочности, рассчитанные на 100 лет срока службы ( скажем так).

Металлоконструкция собрана из набора каркасов, уже ранее испытанных, широко применяемых при сооружении высотных зданий в США. Металлоконструкции башен наращены из центра сооружения во все стороны, и здание как бы держится на мощнейшем столбе. Фасады выполнены в виде каркасов из стали и закрепленных на них модульных алюминиевых секций размерами 3,5x10 метров, изготовленных заводским способом штамповки. Израсходовано на строительство небоскрёбов 200 тысяч тонн стального проката.

Комплекс из семи зданий в Нью-Йорке (США) носил название "Всемирный Торговый Центр", где проводились все виды банковских, торговых операций и сделок со всеми странами мира, а два из них - 110 - этажные близнецы назывались «Башни Нью – Йорка». Эти здания были оснащены всеми видами спутниковой связи, соединяющей их со всеми странами Земного шара. Здесь можно было встретить представителей всех стран мира, которые имели с Америкой торговые или банковские связи.

Находясь внутри здания, человек всегда ощущал комфорт. Круглый год во все помещения подавался очищенный (отфильтрованный) воздух, и внутри здания температура летом было +21 градусов Цельсия, а зимой 19 градус по Цельсию с достаточно налаженной скоростью обмена и подачи свежего воздуха. Для обеспечения такого комфорта в подвальных помещениях были установлены вентиляционные установки, работающие бесперебойно круглый год. Здесь потребляемая мощность энергии была более 80000 кВт.

Для обеспечения и сохранения комфортных условий в помещениях ВТЦ не предусматривались открывающиеся окна. Одним словом, все световые прозрачные плиты на стенах заделывались герметично по всему зданию. Такой принцип соблюдался везде.

Башни Нью-Йорка были оснащены многочисленными пассажирскими и грузовыми скоростными лифтами. Грузовые лифты грузоподъемностью 4,5тонн могли вместить до100 человек, а пассажирские 55 человек. Они двигались со скоростью 8,5 метров в секунду.

На крыше одной из башен была установлена антенна, и обе башни на крышу принимали экскурсантов для обозрения города Нью – Йорка с высоты более 450 метров. Башни в плане --- квадратные: 65 на 65 метров, а по высоте они не одинаковые. Самая высокая башня - та, которая имела на крыше антенну

При проектировании и строительстве 2-х высотных зданий-близнецов, которые отличались по высоте друг от друга на 17 метров, учитывалась возможность случайного столкновения с самым крупным самолётом того времени-БОИНГ-707 ДЖУМБО, чтобы при таком столкновении повреждение зданий было локальным. Это было желание и задумка авторов ВТЦ.

Была распространена версия о том, что здание сооружено прочно, поэтому при столкновении с любым самолётом разрушение могло носить местный характер. Эти версии подзакреплялись всеми видами забавных рекламных публикаций: выпуском слайдов и видеокассет, отражающих различные сюжеты, связанные с ВТЦ в Нью – Йорке.

Башни были «сверхпрочными», и три архитектора и инженеры, проектировавшие Башни, говорили, что они выдержат столкновение с «БОИНГ 707». Они не имели морального права так говорить.

В 80 – 90 годах XX века дети всего мира увлеклись видеоиграми, направляя летящий самолёт – игрушку в выбранный этаж башни, чтобы происходил локальный взрыв.

При такой игре у детей складывалось мнение, что самолётом будет повреждён тот этаж, где было попадание, а остальные этажи выше и ниже от удара не пострадают. Такое мнение было у всех.

На месте здания задавленного 11 сентября 2001 года одной из башен велось строительство нового небоскрёба. Из –за неосторожности строителей башни на высоте около 100 метров 16 августа 2007 года произошёл пожар. Пожар был ликвидирован. Случай прошёл без людских жертв.

14 сентября 2007 года было сообщено, что в городе Москве 13 сентября 2007 года был заложен фундамент для строительства высотного здания – Башни России. Башня России будет самым высоким зданием континента – высота более 600 метров.

### **Пожар Башен Нью – Йорка Последствия и уроки**

11 сентября 2001 г. Утром, в 8 часов 45 минут по времени Нью-Йорка, пассажирский самолет БОИНГ-767 протаранил здание Всемирного Торгового Центра. Самолет врезался в здание, как гвоздь в мягкую доску - здание не шелохнулось. Это свидетельствует о том, что металлический каркас здания, фундамент выдержали испытание на прочность.

Но ... здание от удара самолета загорелось, за короткое время – 104 минуты - рухнуло, накрыв свой фундамент кучей мусора. Каркаса - то не оказалось после пожара. Где каркас здания? Обычно после пожара сохраняются каркасы здания.

Второе здание было атаковано на 18 минут позднее. Оно тоже загорелось, но это здание рухнуло на 29 минут раньше и разрушило еще другое здание.

После удара самолётом первая Башня разделилась на две зоны: 1) нижняя зона, где происходил интенсивный пожар по причине доступа свежего воздуха из входных дверей и проёмов движения лифтов (99 этажей); 2) верхняя зона (12 этажей), где при пожаре доступ свежего воздуха был затруднителен из-за охвата пожаром проёмов, образованных ударом самолёта, дыма и горячего воздуха, выходящего из нижней части в атмосферу. Эта зона была охвачена пожаром, но интенсивность горения была намного слабее, чем в нижней зоне Башни. Об этой части Башни будет разговор ниже.

На этой Башне образовался проём размером в шесть этажей. Разрушены были этажи с 93 по 99.

Пожар длился всего 100 минут. За это время погибших только спасателей было 400 человек. Почему они не смогли спасти ни одного человека и погибли сами?

На эти и на другие вопросы автор отвечает излагая свою точку зрения с аргументированными доказательствами.

Ни один человек из этих высотных зданий - близнецов не смог спастись и остаться живым. Погибло 343 пожарника и 60 спасателей за 90-100 минут. Они не смогли спасти ни одного человека и сами, попадая внутрь, не могли спастись - они оказались в гуще огня и «проглатывались».

Проектировщики и строители обеспечили устойчивость от удара самолётом по зданию только по прочности, предотвратить от уничтожения здания пожаром - не смогли, также как не смогли создать противопожарных и противовоздушных средства.

Здание, которое было выше и на крыше которого была установлена антенна, было повреждено первым: на 15-20 минут раньше (в 8 час. 45 мин. по времени Нью-Йорка). Антенна была ориентиром для пилота, нацелившего самолет БОИНГ-767 с пассажирами на здание. Здание не шелохнулось, а самолёт врезался, как гвоздь в мягкую доску, между 93-99 этажами.

Мы наблюдали, что пилот за несколько секунд до столкновения со вторым зданием (в 9 час. 03 мин.) превратил пассажирский самолёт в управляемую ракету, совершил маневр кабрированием самолета и направил его на цель - выбранный этаж здания.

Вторая Башня тоже разделилась на две зоны:

- 1) нижняя зона, где происходил интенсивный пожар имела 77 – этажную высоту;
- 2) верхняя зона - 33 этажа, где при пожаре доступ свежего воздуха был затруднителен. На этой Башне образовался проём размером в четыре этажа. Был разрушен с 77 по 81 этаж

Это доказывает, что террористы задумали разрушить определенный (нацеленный) этаж здания. Если пилот знал о будущем механизме разрушения здания, то не стал бы маневрировать самолетом. Своим маневрированием летчик способствовал разрушению не только Башни, но и здания, находящегося через дом от Башни. Это здание было накрыто как колпаком, верхней частью второй падающей Башней.

Второй Башней был разрушен дом №7 из комплекса ВТЦ, состоящий из семи зданий.

Компания Port Authority of New-York and New Jersey владела башнями Всемирного торгового центра и содержала небольшой отряд полицейских. Из них 37 человек погибли.

Что же вообще произошло?

Удар самолета на здание выглядит как удар кувалдой об верхний конец длинного кола забитое в землю. Длина кола более 400 метров, а в землю был углублен на 27 метров. Сила удара со скоростью более 800 километров в час и вес кувалды не менее 100 тонн. Эта ударная сила действует на сечение по поверхности земли ударным моментом 40000 тонн на метр. Здание воспринимая силы удара в 20 тысяч тонн, не шелохнулось, не получило изгибающего разрушения, а самолет воткнулся в здание как гвоздь в мягкую доску. Это показывает отличную прочностную характеристику Башни. От удара в здание самолет разбился, и если на борту самолета было около 15 тонн горючего, то наверняка 10 тонн было залито вовнутрь здания.

Одновременно с возникновением пожара жидкое топливо просочилось в нижние этажи, и там распространился пожар. От удара самолета на высоте около 400 метров образовался проем в стене здания. Пожар развивался интенсивно и стремился охватить здание по всей высоте. Горячий воздух и горячий газ, поднимаясь на верхние этажи, выбрасывались в атмосферу через проемы, образованные ударом самолета. Другого выхода для дыма, газов, пламени не было. С увеличением площади пожара увеличивался также и поток горячего воздуха и газа в нижних этажах. За счет доступа свежего воздуха из уличных дверей образовался мощный поток воздуха, который засасывал любые предметы, приблизившиеся к входным дверям, и бросал их, как соломинку, в гигантскую печь горящего здания, превращая все в прах и пепел. Пожар распространялся, очень интенсивно и в считанные секунды в здании горело все. В первые минуты от взрыва самолета пострадали (получили ожоги) даже те, кто находился в фойе на первом этаже Башни (были открыты уличные двери).

Между этажами 101...107 первой Башни остались в ловушке более 1000 человек, а если это так, то возникает вопрос – сколько было людей между первым и сотым этажом?

От пламени постепенно, а в определенные моменты - резко (1000; 1600 °С и так далее) поднималась температура в здании. Температура в здании зависела от того, какие предметы включались в процесс горения. В первые минуты горели бензин, бумага, картон, а потом - деревянные столы, шкафы, стулья, ковры и так далее. При повышении температуры горели синтетические материалы: пластик, краски, лаки. Когда температура в здании еще повысилась, загорелись металлические изделия - алюминиевые, титановые, стальные (средства связи, сейфы, металлическая мебель), всё это способствовало еще более резкому повышению температуры пламени, что привело к возгоранию металлического каркаса здания!

Температура пламени при пожаре достигала 2000 градусов по Цельсию. Высокая температура горения предметов, высота выхода горячих газов - 400 метров, огромная площадь, охваченная пожаром, способствовали развитию воздушной тяги при поступлении свежего

воздуха через уличные двери. Сила потока измерялась баснословными величинами. Этот поток воздуха втягивал в здание из улицы все, что попадалось на пути.

Из-за отсутствия оконных проемов здание превратилось в замкнутый объект, как самовар или доменная печь в металлургическом производстве.

Была распространена версия о том, что здание сооружено прочно, поэтому при столкновении с любым самолетом разрушение будет местного характера - локальным. Эта версия закреплялась всеми видами забавных рекламных публикаций: выпуском плакатов, слайдов и видеосъемок, отражающих различные сюжеты, связанные ВТЦ в Нью-Йорке.

Удар самолетами по двум Башням - близнецам произошел не в одном месте и не в одно время.

Так как во втором здании столкновение и пожар произошли ниже этажами (на 20-25 этажей), чем в первом, то нагрузка от оставшейся части здания (выше зоны удара) была намного больше. Сгорая, прочность каркаса в зоне удара ослабела раньше, поэтому верхняя часть второй Башни рухнула на 30 минут раньше.

Если первое здание сгорело полностью и рухнуло кучей мусора, то второе здание горело не полностью. Там не всё сгорело, и нужно было не более 100 минут, чтобы сгорели и разрушились эти два гиганта. Южная Башня (вторая) горела всего 56 мин., а через 104 минут, после получения удара рухнула и первая Башня.

Американский символ непомерной помпезности, любви к гигантизму – «проект века», обернулся трагедией конца века.

Вот теперь обнаружили ошибки проектировщиков этих двух высотных зданий в Нью-Йорке, которым дали название Всемирный Торговый Центр - Башни Нью-Йорка.

Ошибка вот в чем:

1. Если по профилю и по конструкции каркас здания отвечал требованиям по прочности и устойчивости, то при выборе марки стали проката, который в составе не содержал бы быстро сгораемых легирующих элементов, не смогли учесть.

2. Само здание не имело устройства, чтобы при пожаре автоматически открывались бы все окна. Тогда в здании не повысилась бы температура до такой степени, чтобы горел металлический каркас самого здания.

3. Проектировщики и строители обеспечили устойчивость от попадания самолета на здание только по прочности, а предотвратить сгорание зданий не смогли – не смогли создать противопожарных и противовоздушных средств.

4. Очевидно, такого механизма горения высотных зданий (камера сгорания топлива в "самоваре" для кипячения воды высотой около 400 метров) пожарники Нью-Йорка, полицейские и спасатели не знали.

5. Архитектор и инженера, проектировавшие Башни, говорили, что Башни выдержат столкновения с самолетом «БОИНГ-707». При этом, они не говорили, что Башни сгорят дотла и никто не сможет спастись.

Спасатели, попадая в здание через уличную дверь первого этажа, сами не могли спастись. Их у входа засасывало с большой скоростью потоком воздуха в гущу пламени, и они сгорали.

Плиты ЛЕКСАН, ТРИПЛЕКС и алюминиевые, из которых изготовлены «окна», выдерживают высокую температуру, и если они закрыты, то внутри помещения повышается температура достаточно высоко, чтобы горели металлические изделия, и это дает высокую температуру и возможность сгоранию металлического каркаса здания.

При сжигании бумага и солома выделяют небольшое количество тепла, по сравнению с дровами и углем, а сгорание каждого топлива требует соответствующей высокой температуры. К примеру, печку с углем невозможно разжечь, поджигая только бумагу, а нужны и дрова и так далее. Поджигая бумагу в печке, обеспечиваем условия сгорания щепкам (хворосту), а щепки- дровам, а дрова - углю и так далее.

Фотоснимки показывают, что дым, пламя огня удаляются только из проёмов стен, образованных ударом самолета, а закрытые окна не пропускают дым - газ. Какая герметичность окон!!!.

Многочисленные видеосъемки показывают, что основным местом выходам пламени и горячего газа из здания были проемы, образовавшиеся при разрушении стен, а также проемы лестничных площадок и шахтные стволы лифтов, а они были огромные, так как по ним двигались грузовые лифты вместимостью более 100 пассажиров.

Эти условия - большая поперечная площадь возгорания и высота около 400 метров, способствовали сжиганию сотен кубических метров горючего вещества, которое мгновенно превращалось в пламя. По видеосъемкам и фотосъемкам видно, что продукты сгорания не удаляются из здания через окна.

Здания при эксплуатации всегда имели постоянную температуру и влажность благодаря подаче свежего воздуха, поэтому открывающиеся оконные проемы в высотных зданиях по проекту не предусматривались.

Стены здания с 4-х сторон по всей высоте лишены возможности удаления дыма. Снимки показывают чистые стены – нет выхода дыма или пламени. Так как все было закрыто при пожаре, здание превратилось в "вагранку" для плавки чугуна в литейном производстве. Что такое вагранка или самовар для кипячения воды всем известно. Если самовар оставить без воды, то стенки со стороны огня сгорят по причине ухудшения теплоотдачи металлической стенки. Если самовар заполнен водой, то стенка передает тепло холодной воде - так стенка самовара при правильной эксплуатации не нагревается выше 100- 105 градусов Цельсия.

В вагранке для плавки чугуна температура поднимается не более чем 1600 градусов по Цельсию, а измерение температуры из далека при пожаре в здании 11 сентября 2001 г. показало 2000 градусов по Фаренгею, время измерения 9 часов 40 минут по времени Нью-Йорка (около 840 С).

Когда в вагранку для плавки чугуна на машиностроительном заводе бросают собранные в бандероли пачки бумаг для уничтожения, то наблюдают такую картину: они при горении распаковываются подъемной силой горячего воздуха и потоком горячего газа, выбрасываются вверх, не успевая полностью превратиться в прах (так

как нет кислорода). Вся территория завода вокруг печи была усыпана не сгоревшими дотла бумагами.

Когда в печь загружают измельченное твердое топливо (уголь), то некоторые частицы улетучиваются на выходе из дымовой трубы и догорают в атмосфере. Для пожаробезопасности в конструкции дымовой трубы предусмотрено устройство для снижения скорости выхода горячего газа и твердых частиц - искроуловитель.

Видеосъёмки показывают, что длина языков пламени достигала 20 метров и более. Конечно надо осознать, что для образования такого мощного огненного языка пламени необходимы миллионы кубических метров свежего воздуха в каждую секунду, и этот воздух, попадая в здание через уличные двери, создавал у дверных проемов стремительный поток воздуха, одновременно на улицы вне здания - направленный в сторону пожара сильный ветер. На улицах и прилегающих к торговому центру площадях наблюдался сильный ветер. Убегающие люди от Башен, оказались во власти сильного встречного ветра.

Сильный поток воздуха в проемах уличных дверей (аэродинамичный поток горячего воздуха) всасывал все, что попадалось внутрь здания. Все внутри превращалось в золу. Подвижные предметы, находящиеся в верхних этажах вблизи проемов, образованных ударом самолета, потоком горячего газа, проглатывало в себя, и все горело, а то, что не успевало сгореть, выбрасывалось из Башни с большой скоростью в атмосферу, так что Манхеттен был усыпан недогоревшими бумагами(!).

Эти предметы падали далеко от здания, их ветром и потоком воздуха разносило далеко - на пять кварталов вокруг башен. Очевидно, в здании, когда сильный горячий газовый поток втягивал человека при выходе из помещения на лестничную площадку, на любом этаже ниже удара самолетом, люди с надеждой на спасение держались друг за друга и в таком состоянии оказывались в гуще пламени и падали на землю. Это напоминает поведение утопающего при соприкосновении со спасателем - утопающий хватается спасателя и тянет его к себе.

Поток горячего воздуха вне башни на высоте 300-400 метров создавал подъемную силу снизу вверх. Предметы выбрасываемые из проемов разрушенных стен попадали во встречный поток воздуха, поднимающий вверх холодный воздух. Эта сила создавала парящее состояние предметов, и они оказывались удаленными на несколько кварталов от пожара: на крышах домов, на земле.

Самое страшное - то, что мало кто поначалу, понял масштабы катастрофы. Люди пытались разобраться в случившемся. Вот говорит по телефону мужчина: "У меня десятки трупов, люди просто прыгают из здания и падают на землю трупами".

В ответ голос оператора: "Сэр, кто прыгает из здания?". Мужчина пытается объяснить: "Люди. Группы просто валяются с неба. С верхних этажей".

Сообщали и то, что человеческие тела вываливаются из здания и их разносит на пять кварталов вокруг башни. И действительно, в полицейских отчетах упоминалось о том, что ветер подхватывал тела падавших людей и разносил их по ближайшим кварталам. Причем некоторые выбрасывались из небоскребов парами, взявшись за руки.

Беда, что никто не мог объяснить людям, находившимся в здании, что им надо делать.

Первое здание было охвачено пожаром по всей высоте, так как удар самолетом был совершен намного выше, чем во втором здании. Выход горячего газа намного выше, поэтому объем сгораемых веществ больше, чем во втором здании, а возможного доступа воздуха одинаково – дверные проемы одинаковые. Сгораемого вещества меньше, а количества воздуха одинаково – значит, сгорание быстрее там, где больше воздуха (кислорода). Такие условия имело второе здание.

Сгорание дотла первого здания требует больше времени. Пожар в зданиях распространялся очень быстро снизу вверх, так как свежий воздух (кислород) поступал из уличных дверей, поэтому оно не рухнуло, пока не сгорело все, и каркас здания тоже. В первом здании горели все предметы на всех этажах не одновременно, и в нем температура была самая высокая (температура накапливалась). Оно сгорело полностью. Поэтому из этого здания выбросы горячих газов и

выбрасываемых потоком горячего газа предметов в атмосферу было больше по сравнению со вторым зданием.

Каркас здания плавился, как в доменной сталеплавильной печи, и жидкий металл скапливался на дне – в подвале Башни. Скопление горячего жидкого металла температурой свыше 1000 градусов по Цельсию обнаружили спасатели даже спустя восемь недель после разрушения(!).

Из второго здания выбросов предметов почти не наблюдалось. Скорость потока горячего газа в первом здании была больше, так как в горение включалось, в одно и то же время, большее количество предметов и площадь пожара была громадной - миллионы квадратных метров. Из-за большой площади пожара выделение горячего газа составило миллионы кубических метров в каждую секунду, и эти газы, стремясь вверх, создавали сильный газовый поток - тяговую подъемную силу, как в аэродинамической трубе, поэтому виднелись языки пламени внутри здания и густой черный дым из-за нехватки кислорода воздуха поступающего из нижнего этажа. Горело все, превращаясь в прах, и, поэтому там, где горел каркас здания - ниже этажей от удара самолета, прочность каркаса ослабевала при горении, и при достижении состояния, близкого по прочности к критическому, оставшаяся часть здания рухнула с большой высоты так, что придавила 54 - этажное здание. Это здание находилось далеко от высотных зданий – между ними было еще одно здание. Это удивительное падение второй Башни будет описано ниже.

Механизм горения был описан выше. О возможности такого механизма горения высотных зданий пожарники Нью-Йорка, полицейские, спасатели, очевидно не знали. Всех их назовем спасателями. Спасатели, конечно, наблюдали, как из проёмов в стене башни, образованных ударом самолета, выбрасывается густой дым, и виднелось пламя - длина языка огня 25-30 метров. Значит, надо тушить пожар на том этаже, где разрушение, и спасти людей, которые попали в гущу пожара. Все спасатели ждали команду и готовы были подняться на тот этаж, где пожар, и выполнить свой долг. Очень важно, чтобы читатель сейчас понял те представления спасателей, которые в тот момент имелись, и задачи, которые ставили они перед

собой для спасения людей и ликвидации пожара. Поэтому, увидев пожар на 80-ом этаже здания, где произошел удар самолетом, они направлялись на этот этаж тушить пожар и спасти людей!!!

Оказавшийся на 92 этаже мужчина спрашивает: «Нам оставаться здесь или эвакуироваться? Я жду».

Полицейский здания отвечает: «Я бы подождал указаний».

– «Хорошо, говорит мужчина, – не эвакуироваться».

Значит, полицейский уверен, что к пострадавшим подойдут спасатели, пожарники.

- «Я на 94 этаже, – звонит в полицию служащий из Port Authority».

- Со мной около 20 человек. Что вы предлагаете? В ответ сержант полиции говорит, что надо стоять у лестничных площадок и ждать, когда поднимутся полицейские. Роковая рекомендация.

Спасатели подъезжали близко к подъездам - входным уличным дверям, и направлялись в здание, а автомобили припарковывались там же, поблизости.

Спасатели направлялись к уличным дверям торгового центра и входили в здание, шагая быстрыми шагами, торопясь. Все это было видно всем, кто наблюдал издали понятно: время не ждет, надо спешить.

Спасатели направляются к входным дверям спокойно, уверенно, без какой - либо паники. Приближаясь близко к входным дверям, невольно ускоряют шаги, чтобы скорее войти внутрь здания. Спасатели и здесь, невольно ускоряя шаги, чувствуют себя уверенно, спокойно, не подозревая ни о чем тревожном.

На самом деле все было не так, а происходили процессы, о которых ранее никто не подозревал из-за того, что средства массовой информации и видеоигры внушали всем уверенность в том, что при ударе самолетом в здания торгового центра разрушение и пожар произойдут локально. Спасатели, попадая в здание через уличные двери, сами не могли спастись - их всасывало потоком горячего воздуха, забрасывало в самую гущу пламени, и они исчезали в огне.

Через несколько минут после удара самолетом и начала пожара в здание засасывалось столько воздуха, что и со всех сторон свежий

воздух устремился в сторону здания и на улицах поднялся сильный ветер, дующий по направлению к пожару. Бегущие от ВТЦ попадают на встречный ветер. Сила ветра усиливалась с каждой минутой по причине увеличения интенсивности горения предметов и развития площади пожара в здании, куда всасывалось огромное количество свежего воздуха.

Спасатели, попадая в здание, не могли и думать о спасении кого-либо - спасти было некого. Все то, что находилось внутри здания, превратилось в прах и газ, поэтому погибших и без вести пропавших было множество (более 2600 человек). Вот сколько душ за 100 минут исчезли 11 сентября 2001 г !!!

Погибших было 157 человек в двух самолетах, 343 пожарника, 60 полицейских, а в зданиях - не менее, чем 2600 человек. А после того, как разрушились здания, было придавлено и множество пожарных, полицейских автомобилей с водителями и пассажирами. Погибло и множество скопившихся зрителей (зевак) на улицах, которые оказались под завалами, и потом несколько дней по сотовой связи передавали, что они пока ждут спасения.

11 и 12 сентября 2001 г., по сообщениям средств массовой информации, количество жертв ошеломляющее, страшное, катастрофическое, невиданное до сих пор: за два часа погибли несколько тысяч человек. Одних только спасателей погибло более 400 человек внутри здания за 90 минут, а их (спасателей) потом не хватало при организации спасения лиц из-под развалин небоскребов. Чтобы не утратить мировое сообщество количеством человеческих жертв и тем самым не вызвать паники, американцы стали через 2 – 3 дня занижать сообщаемые данные.

Но этим цифрам вряд ли все поверят. Из - за того, что со вторым зданием столкновение самолета было на 25-30 этажей ниже, чем с первым, и при этом произошло возгорание авиатоплива, пожар начался на нижних этажах намного раньше, а нагрузка верхних этажей здания создавала дополнительное давление (в 33 этажа) на каркас здания в зоне пожара, здание обрушилось с огромной высоты и сдавило здание, находящееся через дом. В 9:59 по времени Нью-

Йорка Башня рухнула по направлению ветра и придавила 54 - этажное здание, находившиеся через дом.

Высказывания архитекторов, строителей и распространение через видеоигры версии о том, что при попадании самолёта на Башни разрушения будут локальными, являлись абсолютно ошибочными и это принесло столько жертв.

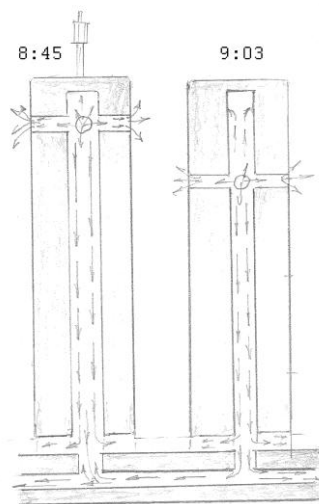
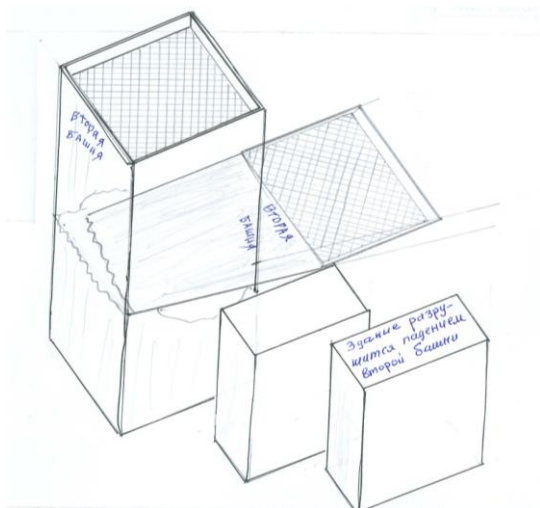
### **КАК ЭТО ПРОИЗОШЛО?**

Так как свежий воздух поступал снизу из уличных дверей, наибольшая интенсивность пламенного пожара происходил снизу вверх до 20...25 этажа, а выше все тлело в виде густого черного дыма (нехватало воздуха). Так постепенно (по очереди) сгорели пламенем все этажи (до 99 этажа на первой и до 77 этажа на второй Башне), а выбросы в атмосферу происходили по каналам и лестничных площадок и шахт движения лифтов через проемы разрушенных стен.

Самолет весом более 150 тонн со скоростью более 800 км.ч при ударе продырявил и обломками вылетел из здания, при этом обломки здания вылетели далеко от Башен.

Из - за большой высоты дымовой "трубы" в горящем здании подъемная сила горячего газа и пламени с каждой минутой увеличивалась, и этим дымовым потоком подхватывало любой предмет и уносило вверх для сгорания и выброса в атмосферу. Интенсивность горения здания повышалась с доступом свежего воздуха в нижние этажи, и все это было причиной облегчения веса здания там, где происходил пожар. С течением времени по причине пожара, по характеристике распределения массы (веса) по всей высоте здания, оно превратилось как бы в перевернутую вниз головой матрешку (куклу - неваляшку). С течением времени на нижних этажах масса здания уменьшилась, а на верхних этажах (до 110-го этажа) из - за малого доступа свежего воздуха масса здания уменьшалась намного медленнее, поэтому эта часть здания (верхняя) давила на каркас огромным весом. Каркас горел, не выдерживая громадную нагрузку (в 33 этажа) здания, и оно начало разрушаться и падать со сложной траекторией движения от центра тяжести оставшейся (несгоревшей) части здания. Расположение (координаты) центра

тяжести здания изменялось каждую секунду, так как происходил пожар и вес здания постепенно уменьшался.



### Падение подобно «неваляшке»

### Распространение взрывов

Чтобы понять механизм падения здания, надо представить падение куклы - неваляшки, когда тяжелая часть куклы находится сверху, а голова внизу.(!)

Наблюдая за падением куклы, видим, что кукла, падая, перепрыгивает определенное расстояние, опирается тяжелым концом и встает в свое обычное исходное положение. При падении второго здания на него действовали сложные системы внешних и внутренних сил:

- а) сила тяжести здания давит на фундамент строго вертикально через каркасы здания, когда оно стоит вертикально до начала падения;
- б) тяговая сила потока горячего газа - подъемная сила. Эта сила направлена вверх и в количественном измерении зависит от площади

пожара внутри здания и от количества доступа свежего воздуха. Это все внутри здания;

в) сила ветра - боковые силы. Так как изнутри здания в атмосферу выбрасывались горячие газы высокой температуры (свыше 1000 градусов Цельсия), то эти выбросы создавали вокруг здания поток холодного и горячего воздуха вверх, это тоже немалая подъемная сила. Эти потоки создавали парящие силы при выбросе из здания предметов (человеческих тел тоже), которые падали на крыши домов и на землю за пять кварталов от центра пожара (от Башни).

Все эти силы обеспечили условия, чтобы при малейшем отклонении здания от вертикальной оси образовался момент силы за счет расположения центра тяжести высоко вверху (на 85-ом или 90-ом этаже), который создает силу огромной величины под влиянием силы притяжения Земли. Боковая опора здания при отрыве от земли с каждой секундой от начала падения все больше и больше создает центробежную силу... Все эти условия дали оставшейся части здания накрыть 54-этажное здание. А сколько людей смотрели на пожар небоскрёбов из окон этого дома, не подозревая, что вторая Башня накроет их как колпаком.

Второе здание было атаковано маневром пилота (как показали видеосъемки) на 25-30 этажей ниже первого и на четвертую часть от общей высоты здания вниз стало зоной интенсивного сгорания. Оно должно было быть разрушено ранее на четвертую часть общего времени сгорания первого здания. Кроме того, маневр пилота способствовал разрушению и соседнего с ним 54-этажного здания.

Если первое здание горело 104 минуты, то одна четверть составляет 26 минут, а второе атаковано в 9 часов 03 минуты. Первое здание рухнуло на 30 минут позднее второго здания. Все правильно: второе здание горело на 48 минут меньше первого и рухнуло, наклонившись, а потом, падая, перевернулось, придавив 54-этажное здание. Падение было подобно кукле неваляшке, когда стоит до падения вниз головой.

Во время падения второго здания первое еще стояло на своем месте и продолжало гореть ещё 30 мин. Количество свежего воздуха поступает одинаковое, так как число уличных дверей одинаково, но

площадь пожара в одном из 2-х зданий намного меньше, и горение происходит с большей скоростью.

Характер разрушения первого здания был несложным – нижняя часть здания сгорело дотла. Оно горело в течение 104 минут и рухнуло со взрывами, накрыв свой фундамент обломками.

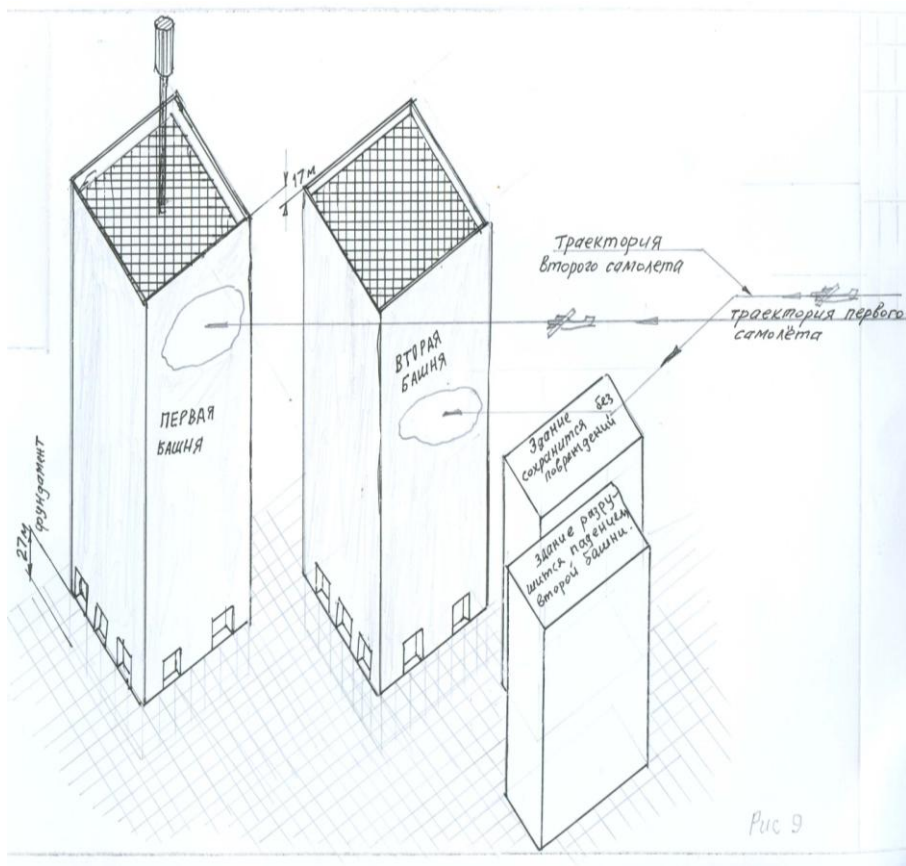
Видеосъемки показывают, что при падении первой башни антенна на крыше вертикальна – не разрушена, значит верхняя часть цела и имеет громадный вес (12 этажей). Эта часть падала со скоростью более 40 метров в секунду (определена во время падения) строго вертикально, как поршень в цилиндре и создавала внутри здания газовое высокое давление. По этой причине падение сопровождалось взрывами(!) через каждые доли секунды



### **Манхеттен усыпан недогоревшими бумагами**

Если бы второй пилот направил самолет по высоте для атаки второго здания точно так же, как и первый пилот, то второе здание горело бы точно так же, как и первая башня. Второе здание сгорело бы дотла и рухнуло, накрыв свой фундамент.

Второй пилот своим маневром дал понять, что он собирается разрушить конкретный этаж и это четко видно на видеосъемках, снятых любителями, которые в момент приближения пассажирского



***Схема траектории полета второго самолета, по которой видно: пилот выбирает этаж небоскреба для уничтожения***

самолета БОИНГ-767 к башне находились не далеко от места события.

Из-за того, что второй пилот ударил самолетом здание на 23-25 этажей ниже первого здания, процесс возгорания пожара протекал иначе.

Здесь сгорание происходило интенсивнее ниже зоны разрушения стен башни - примерно на четвертую часть ниже от общей высоты здания. Количество этажей верхней части - 33 .

При ударе самолета авиатопливо разлилось вниз и пожар возник и в нижней части здания. Свежий воздух поступает из уличных дверей и, подымаясь вверх, способствует развитию пожара и далее удаляется через проемы в разрушенных стенах в атмосферу.

Количество свежего воздуха, поступающее из входных дверей у обоих зданий, одинаковое, но первое здание горит с первого до 99-го этажа, а второе здание - с первого до 77 – го этажа. Значит, второе здание горит интенсивнее, быстрее.... Вот поэтому второе здание горело, всего 56 минут и нижняя часть ослабела, а оставшаяся верхняя часть приняла схему распределения веса как кукла - неваляшка.

Далее в верхней части (выше удара самолета) условий для сгорания не имеется, так как поступлению свежего воздуха через проемы разрушенных стен в верхнюю часть здания препятствуют потоки выходящего горячего газа (дыма).

В верхней части также происходил пожар, но скорость сгорания была меньше, чем внизу, из-за нехватки свежего воздуха

Дым и газы, выходящие из разрушенных проёмов препятствуют доступу свежего воздуха в верхнюю часть Башни (!!!), потому там слабое горение.

Средства массовой информации и рекламные агентства своим некомпетентным распространением хвалебных характеристик зданий способствовали тому, что спасатели были убеждены, что пожар произойдет на том этаже, где было разрушение. По этой причине спасатели, двигаясь в сторону уличных дверей, до последнего момента (входа в здание) не подозревали, что чудовищный воздушный поток будет заглатывать их прямо у входных дверей, начиная с улицы, за несколько шагов до входа, а ускорение шага входящих в здание людей наблюдатели воспринимали как стремление спасателей быстрее попасть к цели и спасти всех. Если бы кто-нибудь

догадался и понял, что происходит у входных дверей, и не вошел бы в здание, то, возможно, мог бы спастись.

Никому в голову эта мысль в тот момент не приходила. Так как все думали, что здесь разрушение не произойдет, и хотели участвовать в спасении людей.

Наблюдались и такие картины.

Подъезжая и припарковываясь близко к зданию, медики, пожарники, спасатели были уверены, что это наиболее рационально и удобно для быстроты тушения пожара и спасения людей и здания. О том, что здание рухнет и накроет их колпаком, они и не подозревали.

Все эти люди погибли, не поняв случившегося. Компания Port Authority of New- York and New Jersey владела обеими Башнями Всемирного торгового центра. Эта компания располагала собственным отрядом полицейских. Из этого отряда 37 человек погибли 11 сентября 2001 г.

Самое страшное, что в начале никто не понял масштабов катастрофы и никто не знал и не мог объяснить, что же происходит в этих небоскребах- близнецах после того, как их таранили. Люди пытались разобраться в случившемся и звонили в полицейское управление ВТЦ. Откровенно говоря, Башни рушились, падали всего за 90-100 минут после столкновения с авиалайнерами, а объяснения, как правильно вести себя при спасении людей, находящихся в башнях, полицейскими, спасателями не было изучено и им тогда никто не мог подсказать.

Все это произошло по причине того, что никто не ожидал и не подозревал, о том, что здания при пожаре сгорят дотла и превратятся в кучу мусора.

За 90-100 минут одних погибших полицейских (официально) было 60 человек, а пожарников - 343 человека. Это говорит о том, что пожарники и спасатели шли в неизведанное и неизученное место, в пасть страшного "поглотителя" человеческих душ "слепо" и без малейшего сопротивления. Это самая крупная потеря пожарных за всю историю Америки.

А ведь все они считались хорошо обученными профессионалами, с большим стажем, опытом работы. Здания

Торгового Центра не имели установок противовоздушной обороны, поэтому наблюдавшие имели возможность лишь наблюдать таран зданий самолетами и нацелить аппараты для видеосъемки и фотографирования, но не было возможности для предотвращения теракта. И это в XXI веке!!!

Все жители Нью-Йорка были лишь свидетелями повторения видеоигры, где игрушка- самолет таранит выбранный игроком этаж одной из 2-х башен-близнецов. Это люди ощутили в первые несколько секунд, когда 11 сентября 2001 г. утром, в 8 часов 45 минут по времени Нью-Йорка, было атаковано первое, самое высокое, здание с антенной на крыше, а в 9 часов 03 минуты пилот выбрал этаж для разрушения второй Башни.

Для спасения людей, не имеющих возможности эвакуироваться, не был предусмотрен способ оказания помощи.

Если входные двери во всех кабинетах здания закрыты, то горячие газы и огненные языки пламени направляются вверх с огромной тяговой силой по проемам лестничных площадок и движения лифтов. Все это будет сопровождаться гулом, треском и так далее.

Огненный гигант, начиная от источника пожара, "поглощая" в себя все, двигался вверх с большой скоростью.

Люди, находящиеся этажами выше зоны удара самолетом, были изолированы и не имели возможности спуститься по лестницам, так как могли попасть в зону разрушения и интенсивного пожара, а лифты полностью разрушены, и проход на крышу закрыт на замок.

Люди, находящиеся этажом ниже зоны удара самолетом, были точно так же изолированы и не имели возможности спуститься по лестницам, так как могли бы попасть в зону интенсивного пожара.

Любой предмет или человек, находящийся на лестничной площадке этой части здания, неизбежно будет поглощен потоком горячего воздуха и газа и унесен вверх с огромной тяговой силой. Любой предмет, попадая в среду высокой температуры (свыше 1000 градусов Цельсия), превратится в прах или будет выброшен в атмосферу с большой скоростью (трупы обнаруживались вдали от здания).

Очевидно, в здании, когда сильный горячий газовый поток втягивал человека, с надеждой на спасение люди держались друг за друга и в таком состоянии трупами падали на землю. Это напоминает поведение утопающего при соприкосновении со спасателем: утопающий хватается за спасателя и тянет к себе.

Это говорит о том, что уличные двери не могли служить для спасения человека при такого рода пожаре. Вошедшие в эту дверь погибали сами (все спасатели), превращались в прах и выбрасывались огромным пламенем из проемов на стене башни, образованных ударом самолета.

Какая же нужна скорость горения и какая площадь пожара, чтобы все гигантские здания целиком сгорели дотла за такое короткое время!

Каким образом за 100 минут сгорели дотла и рухнули высотные 110-ти этажные здания - Башни Нью-Йорка?

Надо представить гигантские размеры каждого здания (450 метров высотой) с напичканного оборудованием, мебелью, приборами, рабочими местами и так далее.

Таким образом, погибли спасатели за 100 минут, а их было более 400 человек - они ведь спасатели. Надо представить - в каждую минуту в среднем погибали более четырех спасателей. Что за дьявольская среда? Спасателей не так просто "проглотить": они обученные профессионалы.

При пожаре в здании образовались "дьявольские" условия, при которых совершенно отсутствовали шансы на спасение.

В здании все происходило очень быстро - были моменты, когда площадь, охваченная пламенем огня (пожара), в каждую секунду увеличивалась в два раза и соответственно увеличивалось количество поступающего свежего воздуха из уличных дверей. Площадь одновременного горения (пожара в здании) измерялась миллионами квадратных метров.

Внутренняя трагедия Башен - близнецов, для наблюдателей издали: как бы ничего особенного не происходило - здание спокойное, и как дымовая труба, выбрасывает дым и языки огненного пламени длиной до 20 метров.

Дым и огненное пламя выходят только из проемов стены, образованных ударом самолета, а остальная часть стены по всей высоте чистая, без дыма. Какая герметичность стен (окон)!!!!. Даже дым не просачивается - показывают видеосъёмки.

Обрушение зданий ВТЦ явилось первым таким случаем с небоскрёбами в американской истории и самым крупным разрушением строительных конструкций за всю историю человечества. Процессы обрушения были таковыми:

Большая скорость падения верхней части Башни площадью 42155 метр квадратных и весом более 100000 тонн обеспечивали образованию высокого давления газо-воздушной смеси внутри здания по схеме, как поршень в цилиндре. При критических значениях давления и состава смеси происходил взрыв, который разрушая стены "прокладывал" свободный путь падению Башни. Башни имели и усиленные по прочности этажи - фойе на каждом из трёх многоэтажных зданий (ярусов) из которых была сооружена Башня установленные одно здание на другое.

При достижении зоны, где прочность этажа выше предыдущего, показатели критического давления на много выше и мощность взрыва отличалась от предыдущего. Эти мощнейшие взрывы не могли повлиять на все здания ВТЦ.

Эти взрывы (все взрывы) обеспечивали:

а) разрушению части Башни (под поршнем) с разбрасыванием в наружу с большой скоростью обломков Башни (давление баснословное из - за более 400000 тонн веса "поршня" и большой скорости падения). Взрывы и обрушение направлены в наружу;

б) свободному падению верхней части Башни скоростью более 45...50 метров в секунду. Башни падали строго вертикально вниз по законам свободного падения силой притяжения Земли.

в) превращению продуктов взрыва в дисперсное (пыль) состояние произошел из-за высокого давления, температуры и скорости разрушения (мощного взрыва)

Вот почему Манхеттен был погружен в пыльный мрак..

При взрыве обломки здания летели в разные стороны с большой скоростью, а "полёты" совершались ежесекундно в течение 8...9 секунд. Обломок весом более

270 тонн врезался в стену соседнего здания (расстояние 120 метров).

Взрывы самолётов и эти ежесекундные взрывы распространялись и на все другие здания ВТЦ и по подземным переходам.

В здании №7 ВТЦ имелись газообразное и дизельное топливо и от взрывов на Башнях, произошел пожар и через 7 часов гибели башен, здание № 7 ВТЦ разрушился (РУХНУЛ) от взрыва и пожара.

Все "окна" с алюминиевыми покрытиями, этажные перекрытия и воздух между этажами были отличными теплоизолирующими конструкциями при пожаре для пространства несущего каркаса из 47 мощнейших колонн. При пожаре интенсивно горели (плавилась) эти колонны как в доменной печи, а "окна" (показывают видеосъёмки) выглядели без "изменения". Окна разрушились при падении верхней части Башен в среде высокого давления и температуры, сопровождающие взрывами. До взрыва окна и стены выглядели как новенькие - они служили как теплоизолирующие конструкции во время пожара.

Горящие здания "обеспечивались" свежим воздухом через уличные входные двери и подземные переходы связанные с многочисленными зданиями ВТЦ. На подвальных этажах ВТЦ расплавленный металл прокладывал себе дорогу, как лава и накапливался.

Температура жидкого стального металла нам известна - не менее 1500 градусов по Цельсию.

Жидкий металл "сливался" из-под верхней части Южной Башни как струя лавы (водопада). Это видели жители Нью-Йорка. Постепенно накапливался жидкий металл до такой степени, что высокой температуры "лавы" в подвале нагревались стены, фундамент, потолки. Так на уровне первого этажа на поверхности появился дым от пожара. Количество "лавы" в

подвальных помещениях после разрушения Башен и здания №7 было не менее 100 тысячи тонн.

Высокая температура "лавы" сильно повлияла на прочностные характеристики фундаментов и они стали разрушаться. Фундамент ванны (ширина 90 см.) изнутри из-за лавы ослабевал и от натиска наружной массы разрушился и произошел сдвиг во внутрь на 45 см.

Сразу при падении Южной Башни из - за серии последовательных взрывов в здании №7 произошел возгорании дизельного топлива и взрыв кислородной установки. Этот взрыв ощутили на Северной Башне в 10 часов 13 мин. При падении Северной Башни из - за серии последовательных мощных взрывов пожар в здании №7 усилился. Спустя 7 часов это здание рухнуло от пожара.

Разрушение здания №7 отличается от других тем, что Башни горели как доменная печь, а другие здания (карлики) получили сильные повреждения стен и там нарушен условия герметичности и при пожаре внутри зданий не было условия для повышения температуры, поэтому каркасы сохранились - не сгорели. Здание №7 сгорел, так как там имелись условия и пожар расплавил каркас и произошел разрушение подобно гибели Башен.

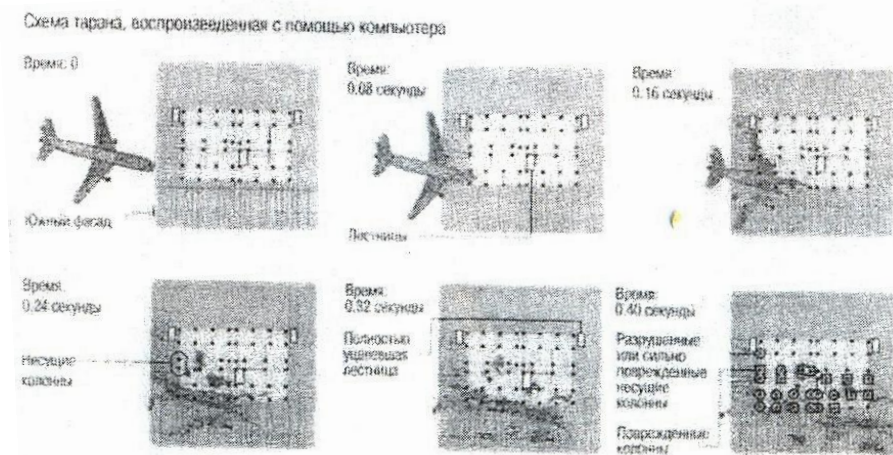
Утверждается, что в результате крушения погибло около 3000 человек, что это вторая крупная трагическая потеря жизней на территории США и самая крупная потеря пожарных за всю историю.

Помимо башен – близнецов, пять других зданий ВТЦ отель Мариотт, четыре станции подземки, а также здание греческой православной церкви св. Николая, были разрушены либо сильно пострадали. В целом на Манхэттене пострадало 25 зданий, все 7 зданий ВТЦ (Всемирный Торговый Центр) пришлось сравнять с землей. Позже здания Deutsche Bank Building, стоящее напротив ВТЦ, также пришлось разрушать из-за непригодной для существования токсичной среды внутри офисной башни.

Атака небоскребов обозначила начало новой эпохи, когда полномасштабные войны могут идти не только между государствами, но и между государствами и международными группировками, не

имеющими государственной структуры и государственной ответственности.

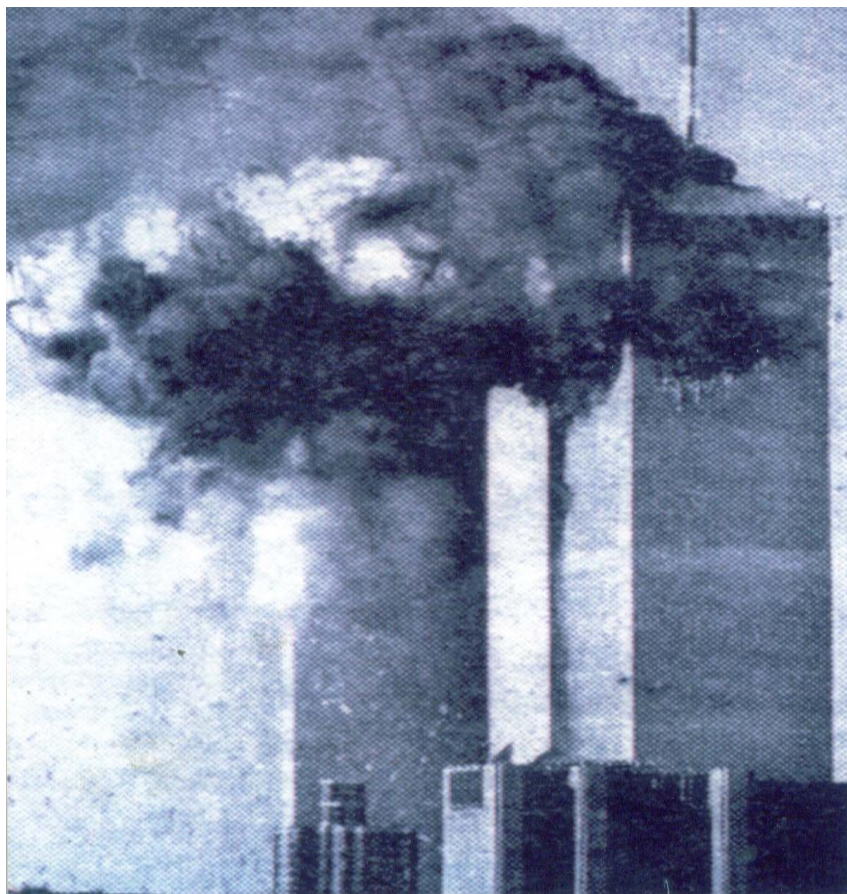
Внутри здания происходила трагедия - там горело все ценное, невозполнимое и обитатели зданий становились совершенно изолированными от внешнего мира.



Башни- близнецы, знаменитые небоскребы, мгновенно были изолированы от внешнего мира, а внешний мир не мог повлиять на ход событий, которые происходили внутри небоскребов - в центре Америки, в Нью-Йорке, в стране, которая считается мощнейшим государством в мире и имеет все технические, научные, кадровые условия при решении любых сложнейших задач в сооружении объектов жизнедеятельности, военной мощи, кадровое и интеллектуальное богатство. Наблюдая таран самолёта на здание, имеем возможность нацелить аппарат для видеосъемки, а средства воздушной обороны невозможно нацелить для уничтожения пирата внутри самолёта!!

Здания - близнецы в Нью-Йорке были полностью изолированы во время пожара. При попытке вмешаться снаружи с целью изменения

хода событий в здании государство США не располагало никакими средствами, чтобы повлиять или изменить ход событий внутри или снаружи при пожаре здания..



**Воздушный газовый поток (воздушная тяга) внутри здания выбрасывает в атмосферу недогоревшие предметы (трупы тоже), которые парящим полетом падают далеко от горящего здания на крыши домов, на землю.**

Само здание мгновенно уничтожало любые вмешательства извне, направленные на изменение процесса пожара и его ежеминутного развития.



**Первое здание загорелось от удара самолета- пирата. Дым и пламя выходят из проемов разрушенных самолетом стен. Второй самолет целится таранить следующий небоскреб, но по высоте разрушения намного ниже первого.**

Пожар в здании изолировал полностью все живое и неживое внутри здания от внешнего мира, и было невозможно спастись от "дьявольского" процесса в здании. Пожар сразу стал гигантским и поглотил все - само здание и существа внутри здания. Невозможно было что-то вырвать из пасти "дьявола". Сам процесс пожара выбрасывал продукты горения и то, что в него попало, в сильный поток горячего газа далеко от здания, на пять кварталов от центра пожара!!!

Внешний мир совершенно не подозревал своего отделения, удаления, отчуждения от самого высотного здания - Башни Нью-Йорка во время пожара.

Все происходило внешне очень спокойно, без суеты, без проявления вне здания элементов трагедии, которая происходила внутри. Внутри происходило только одно - превращение всего, что имелось в здании, в прах, так как образовались высокотемпературные (2000 градусов Цельсия) условия для адского превращения.

Внешний мир (США) ощутил, осознал, пережил шоковое состояние от масштабов трагедии после ее завершения, трагедии - когда не стало небоскребов и погибли тысячи людей за очень короткое время - за 100 - 110 минут!!!

В этом изложении автор хотел показать трагедию века и основном масштабы ответственности небольшого количества лиц (специалистов, строителей), которые своими поспешными решениями нанесли ущерб престижу, авторитету, статусу большого и мощного государства и талантливому народу США.

Полицейские должны были быть обучены всем правилам спасения здания и людей от пожара и от различных угрожающих ситуаций.

Как известно, крыша Башен служила для обозрения города Нью-Йорка с большой высоты, и во время пожара этих оставшихся людей можно было бы спасти вертолетами. Если бы люди, находящиеся в верхней части от зоны удара взобрались на крышу и там было бы организовано вертолетное спасание, то можно было бы спасти немало людей но - только из верхней части здания.

Этого варианта не существовало в голове ни у спасателей, ни у самих обитателей башен.

Можно было предусмотреть канатную дорогу с одной крыши на другую, использовать возможности парашютов, дельтапланов и т.д.

По-видимому, подготовка и обучение полицейских проводились по совершенно ложной программе и всё это не соответствовало возможным критическим ситуациям небоскрёбов. Всё это можно видеть по нелепым решениям полицейских при постановке вопросов людьми, оказавшимися в плену пожара.

На все телефонные звонки с запросом объяснить случившееся или подсказать, как спастись, не было ни одного правильного ответа.

Все это выяснилось после изучения телефонных разговоров, которые проходили между людьми, находящимися в тот момент в здании, и пожарниками, полицейскими. В общей сложности было опубликовано тысячи страниц расшифровок телефонных разговоров, которые свидетельствовали о страшной картине происшедшего 11 сентября 2001 г.

Приведем несколько телефонных разговоров (повторим!), которые позволят нам сделать логические обобщения для раскрытия истинной обстановки того часа, того момента трагедии, - прямого попадания пассажирского лайнера Боинг-767 с пассажирами в борт, на высотное здание, Всемирного торгового центра в Нью-Йорке.

Оказавшийся на 92-ом этаже мужчина спрашивает. "Нам оставаться здесь или эвакуироваться? Я жду".

Полицейский здания отвечает: - Я подожду бы указаний. "Хорошо, - говорит мужчина - Не эвакуироваться".

Значит, полицейский уверен, что к пострадавшим подойдут спасатели, пожарники.

"Я на 94-ом этаже в первой башне, - звонит в полицию служащий из Port Authority.

- Со мной около 20 человек. Что вы предлагаете? В ответ сержант полиции говорит, что надо стоять у лестничных площадок и ждать, когда поднимутся полицейские. Роковая рекомендация.

Прошло чуть больше четверти часа. Служащий снова звонит и говорит, что на 94-ом этаже много дыма: " Мы хотим спуститься по лестнице. Это имеет смысл?"

"Да, попробуйте,"- отвечает все тот же сержант. Но все они погибли ..

Люди и полицейские, которые обслуживали здание, предполагали, что при прямом попадании самолета здание разрушится локально и никакого повреждения здания в других частях не произойдёт. На самом деле пожар разрушил все и здание рухнуло кучей мусора, накрыв свой фундамент. И все же никто из находившихся в небоскребах не мог предположить, что здания обрушатся. Люди надеялись, что башни - близнецы устоят.

Один мужчина говорит о небоскребе: "Тут же мощный фундамент, а здание, понятно, может изгибаться". Другие говорили, что здание выдержит даже попадание "Боинга-747". С ним соглашались: "Прямое попадание не обрушит здание".

Через несколько минут после этого разговора "близнецы" стали разрушаться!!!

Обрушение зданий ВТЦ явилось первым таким случаем с небоскрёбами в американской истории и самым крупным разрушением строительных конструкций за всю историю человечества.

Утверждается, что в результате крушения погибло около 3000 человек, это вторая крупная потеря жизней на территории США и самая крупная потеря пожарных за всю историю.

**Помимо 110-этажных Башен-близнецов, пять других зданий ВТЦ ( включая здание №7 ВТЦ ), отель Мариотт, четыре станции подземки, а также здание греческой православной церкви св. Николая были разрушены либо сильно пострадали. В целом на Манхэттене пострадали 25 зданий, все 7 зданий ВТЦ пришлось сравнять с землей. Позже здания Deutche Bank Building, стоящее напротив ВТЦ, также пришлось разрушать из-за непригодности для существования, токсичной среды внутри офисной башни.**

\* \* \*

## Последствия теракта

*\* В результате атаки оба небоскрёба, прилегающие к ним здания, а также одно крыло Пентагона были разрушены; погибло около трёх тысяч человек.*

*\*Теракт обозначил начало новой эпохи, когда полномасштабные войны могут идти не только между государствами, но и между государствами и международными группировками, не имеющими государственной структуры и государственной ответственности.*

*\* Нью-йоркская биржа на два дня прекратила свою работу.*

*\* Прилегающий район, включая известный Уолл-стрит, оказался засыпанным пеплом.*

*\* Правительственные учреждения были эвакуированы.*

*\* Президент США объявил о военном положении.*

*\* Данное событие явилось поводом войны США с Афганистаном и позже с Ираком.*

\* \* \*

В ноябре 2002 г. была создана государственная комиссия во главе с Генри Киссинджером (США) для расследования теракта от 11 сентября 2001 г. Эта комиссия завершила свою работу и представила отчет 25 июля 2003 года.

С цифровыми данными читатель может не соглашаться, но суть раскрываемых фактов, причин гибели зданий и людей остаётся бесспорной. Вместо указанных людских жертв, принятые и распространенные цифры в СМИ (2973 человека) не меняют сути содержания изложения и цели автора.

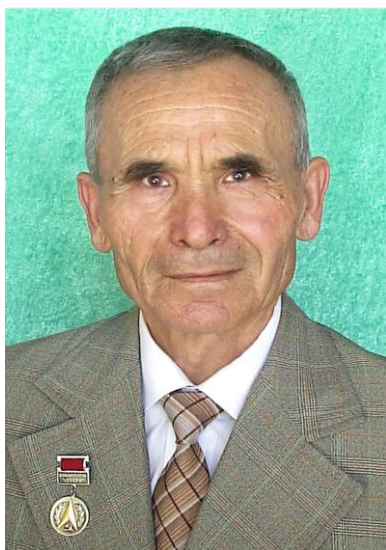
## **Использованные информации**

**Автором использованы материалы корреспондента газеты «Американская свободная газета» Кристофера Боллина (см.: [www.11strana.ru](http://www.11strana.ru)).**

**Цифровые данные теракта по материалам СМИ и в основном, сообщения Центрального телевидения России – РТР планета 11.09. 2001 по 13.092001 и 19 августа 2007 и 14. 09. 2007 г.**

**Газета «ТРУД» (Россия) от 4 сентября 2003 г.**

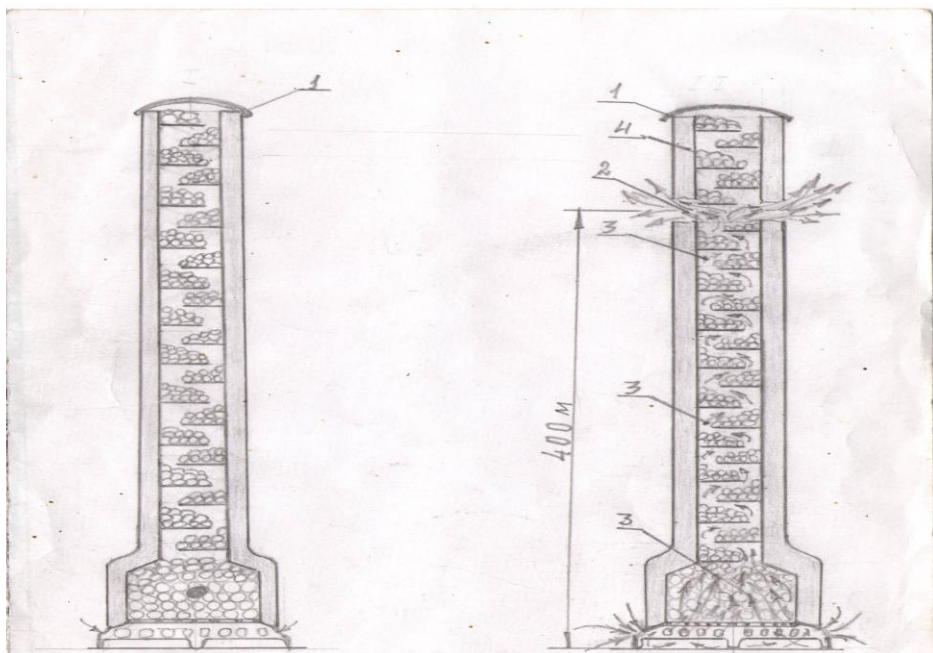
### **Об авторе**



Саиджон Джурабаевич Гафуров. выпускник Киевского политехнического института, трудовую деятельность начал конструктором с 1960г. В настоящее время работает в ЛГХК-ГП-«Востокредмет» в городе Чкаловске (Таджикистан). Вырос от рядового инженера- конструктора до начальника КБ гидрометаллургического производства и подземного выщелачивания. В настоящее время занимает должность начальника ОТК ЧМЗ.

Автор более 70 рацпредложений и изобретений. Является активным внештатным корреспондентом городской газеты «Чкаловский вестник». Изобретатель СССР, Ветеран атомной энергетики и промышленности России.

Е - mail: [saidkons@mail.ru](mailto:saidkons@mail.ru)



**Fig.1**

**Fig.2**

В схеме Fig.1 нет потока воздуха, так как сквозной проход закрыт крышкой 1. Башни находились всегда по такой схеме при эксплуатации.

Образование проёма(2) взрывом (Fig.2) стало причиной нарушения равновесия воздушного пространства и развития потока воздуха внутри и всё это способствовало интенсивной подаче воздуха (кислорода) для развития пламени огня в камерах(3). Далее пламя распространялась по всей высоте Башни с повышением температуры внутри. Башня не разрушалась до полного сгорания металлических каркасов, так как теплоизоляционная часть конструкции служила как “панцырь”.

При перемещении (падении) верхней части Башни(4) сопровождалась образованием высокого давления при температуре выше 1000 С вызывающее взрывы.

Всё это обеспечивали превращению “панцыря” и предметов (и трупы) внутри в пылеобразное состояние\*.

\*При мгновенном снижении высокого давления и высокой температуры свойства материала резко меняются.



**Зеваки на берегу не успеют разбежаться (!)**



В начале пожара дым чёрный



**Первая Башня еще горит, а вторая уже падает (!)**



**Манхеттен после падения второй Башни (цвет дыма белый)**



**Перед падением антенна Башни вертикальна – разрушения пока нет  
Вторая (южная) Башня уже давно рухнула.**



**Десятки таких зданий «бомбили» осколками Башни во время гибели.**



**Манхеттен после гибели Башен**



### **Взрыв второго самолёта**



Самолет «врезался» в здание, при этом, горячее разлилось внутри здания со взрывом. От взрыва люди первого этажа получили травмы и ожоги, а стены и окна разрушения. Далее распространению взрывной волны была «пробка».



**Райский уголок (жемчужина) цивилизации Земного шара  
создан руками Человека.**